

Vejedata fra Fitting klyn- gen

Den Europæiske Landbrugsfond for Udvikling af Landdistrikterne:
Danmark og Europa investerer i landdistrikterne



Miljø- og Fødevareministeriet
NaturErhvervstyrelsen



Den Europæiske Landbrugsfond
for udvikling af Landdistrikterne

LDP 2020



Se EU-Kommissionen, Den Europæiske Landbrugsfond for Udvikling af Landdistrikterne

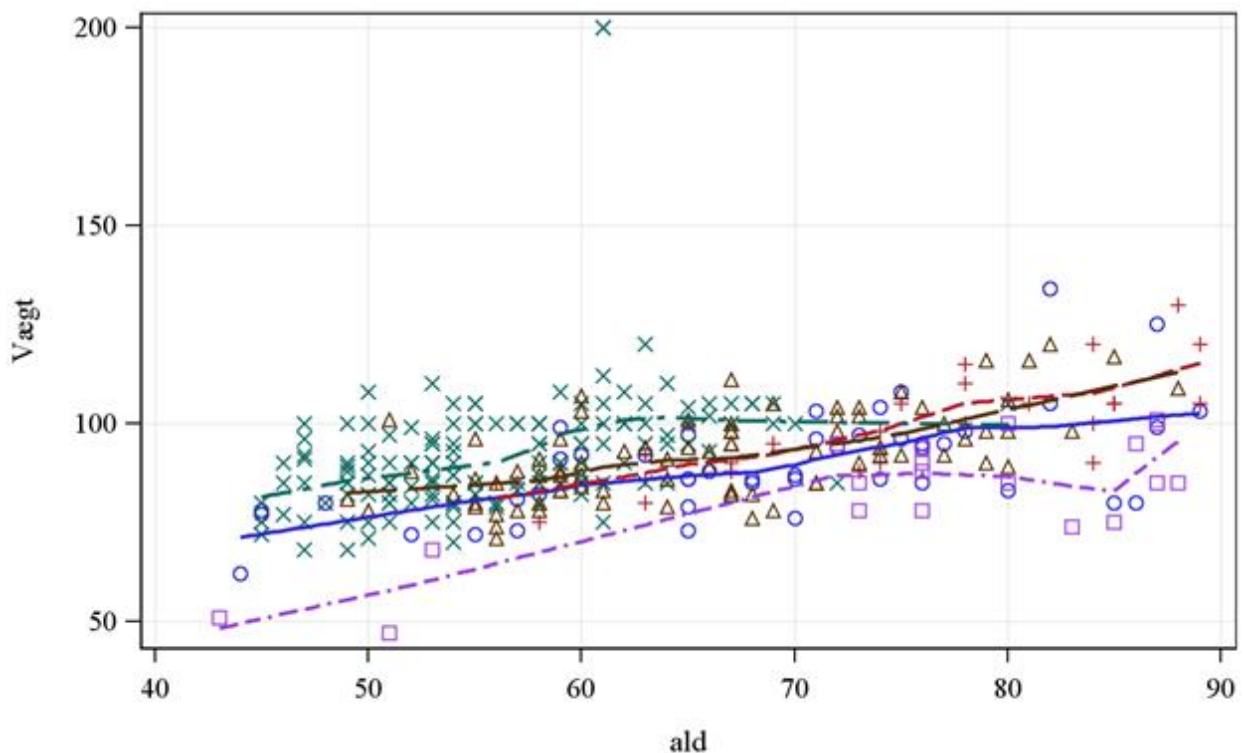
Fødselsvægt

Besætning	Antal dyr i alt	Antal dyr vejede	Gns. vægt, kg	Spredning vægt, kg
1	80	66	41	5,2
2	137	87	41	4,8
3	79	78	39	3,1
4	268	206	40	5,5
5	71	50	39	4,0

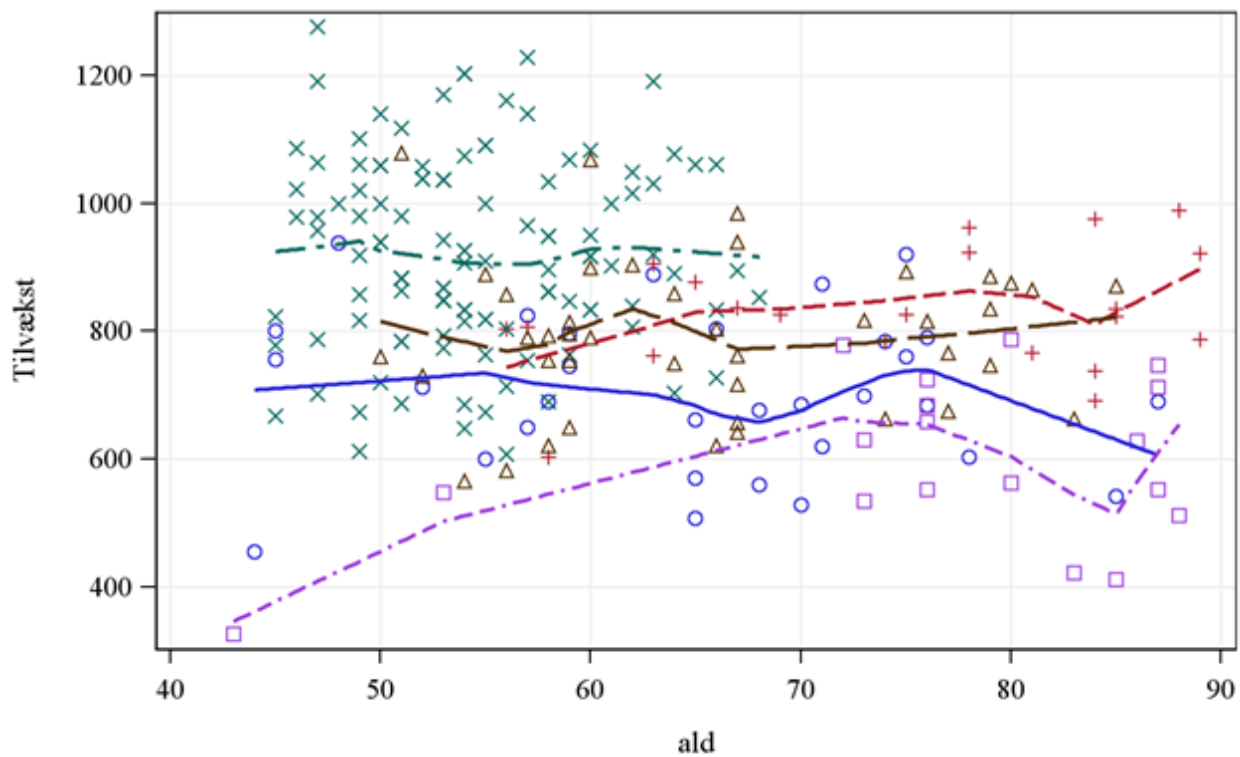
Vægt og tilvækst ved fravæning

I beregning af tilvækst indgår kun de kalve der både har fødselsvægt og fravænningsvægt.

besætning	Gns. Alder, dage	Gns. Vægt, kg	Spredning vægt, kg	Daglig tilvækst, g/dag
1	69	90	13,5	690
2	67	92	10,9	789
3	75	83	15,2	595
4	56	92	16,0	908
5	74	99	13,3	826



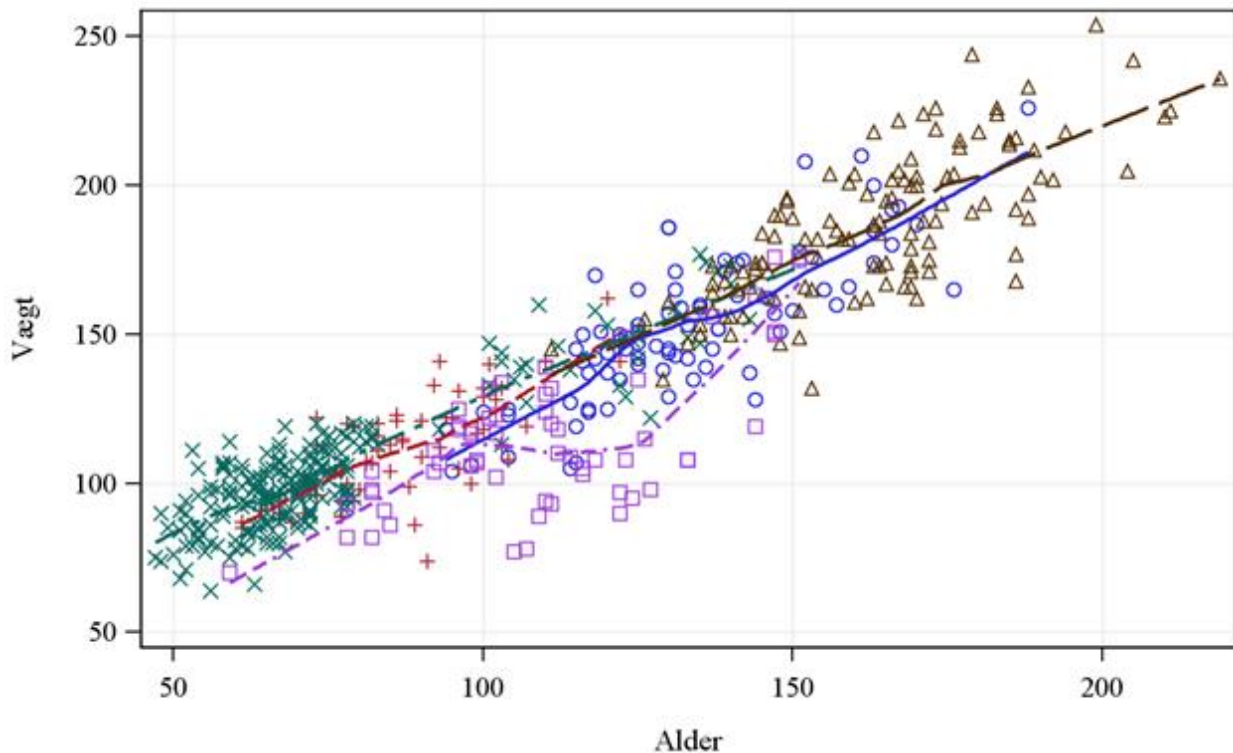
Figur 2. Vægt ved fravæning afhængig af alder ved fravæning



Figur 3. Daglig tilvækst fra fødsel til fravæning afhængig af alder ved fravæning

Vægt ved indgang til kviehotel

Tidspunkt	Gns. Alder, mdr. / dage	Gns. Vægt, kg	Spredning vægt, kg
Besætning 1	4,4 / 133	153	25
Besætning 2	5,4 / 163	186	25
Besætning 3	3,6 / 110	115	24
Besætning 4	2,4 / 74	104	22
Besætning 5	2,8 / 86	111	18



Figur 4. Vægt ved indgang på kviehotel

Tilvækst fra fravænnning til indgang kviehotel

I beregning af tilvækst indgår kun de kalve der både har fravænningsvægt og indgangsvægt.

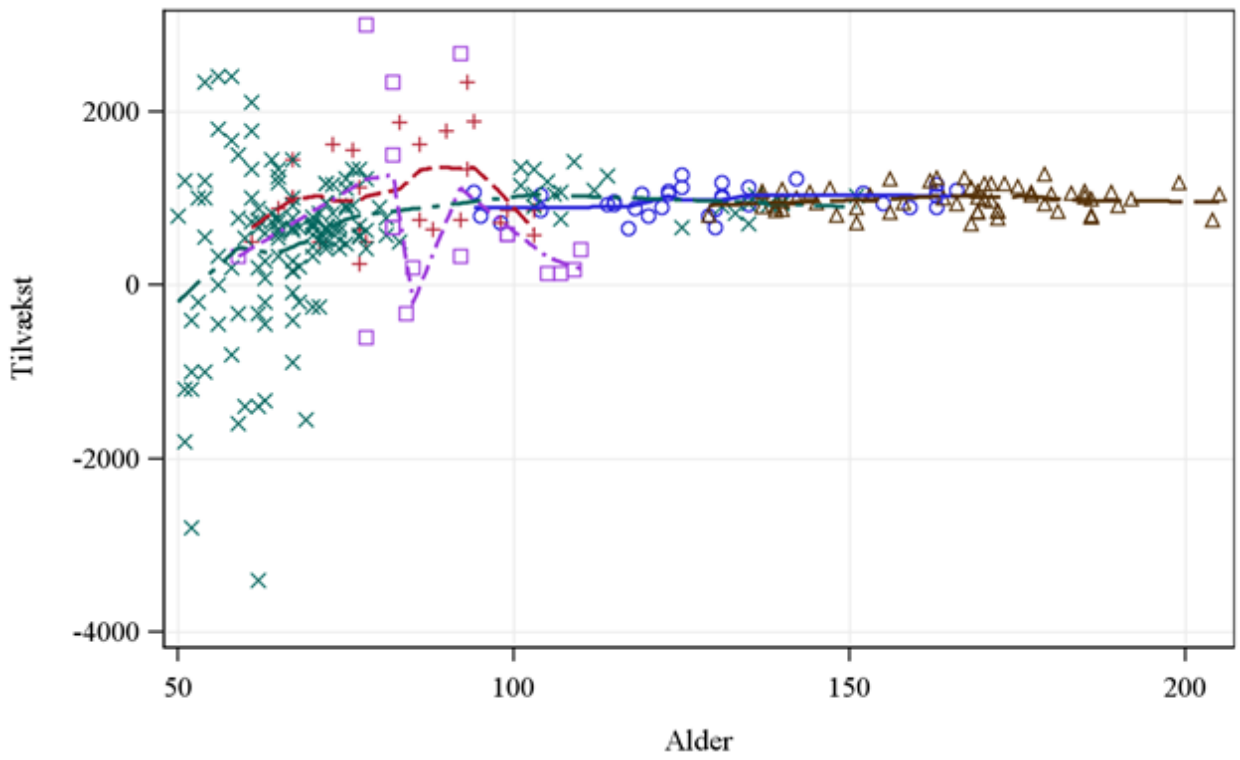
Tidspunkt	Gennemsnit daglig tilvækst, g/dag	Spredning daglig tilvækst, g/dag
Besætning 1	973	153
Besætning 2	986	144
Besætning 3	915 (753) ¹	1022
Besætning 4	866 (544) ²	876
Besætning 5	1080	548

1

Fravænningsvægt og vægt ved indgang på kviehotel ligge for hovedparten af vejningerne meget tæt på hinanden. Som gennemsnit er der 11 dage mellem de to vejninger. Derfor giver selv små udsving i vægten enten meget små (negative) eller meget store (over 2000 g/dag) urealistiske daglige tilvækster, hvilket også kommer til udtryk i den meget høje spredning på tilvæksten. Den beregnede daglige tilvækst på 753 g/dag er beregnet ud fra alle tilvækster, mens de 915 g/dag er beregnet uden de tilvækster der beregnes negativt.

2

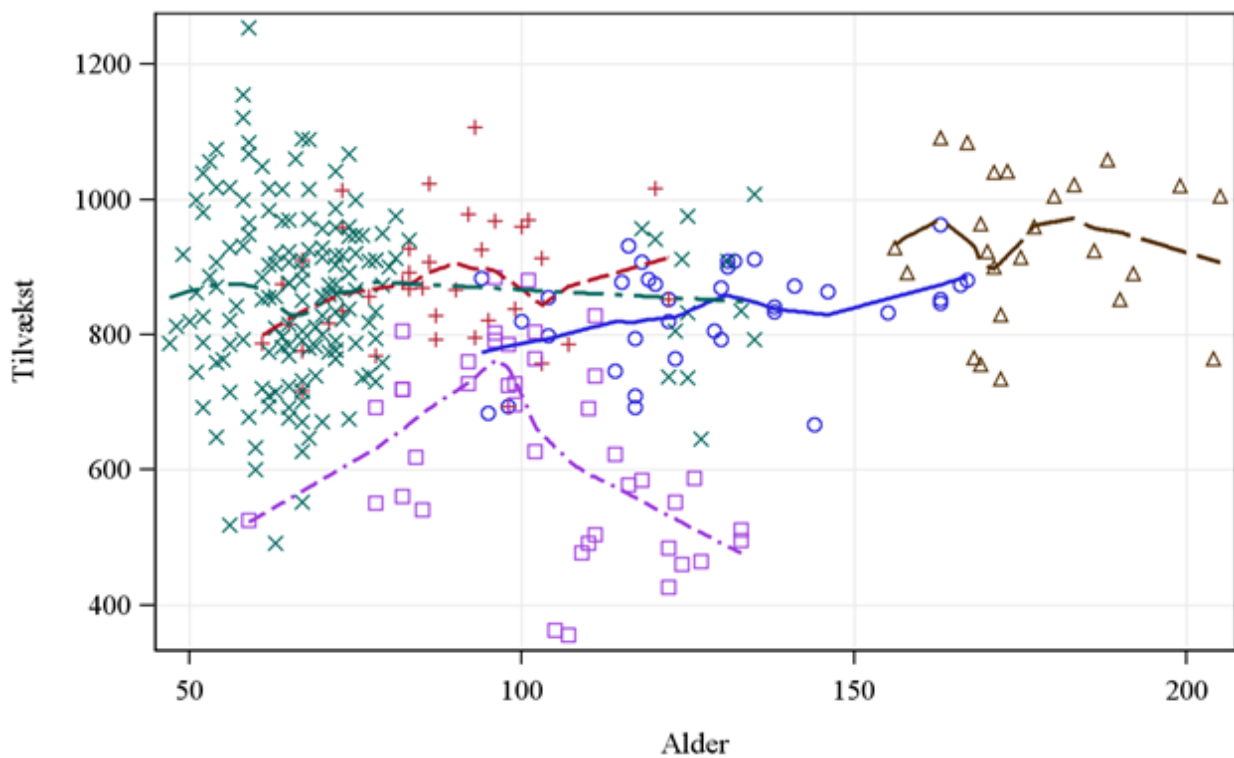
For nogle af vejningerne ligge datoen for fravænningsvejningen og vejning ved indgang på kviehotel tæt på hinanden. Derfor giver selv små udsving i vægten enten meget små (negative) eller meget store (over 2000 g/dag) urealistiske daglige tilvækster, hvilket også kommer til udtryk i den meget høje spredning på tilvæksten. Den beregnede daglige tilvækst på 544 g/dag er beregnet ud fra alle tilvækster, mens de 866 g/dag er beregnet uden de tilvækster der beregnes negativt.



Figur 5. Daglig tilvækst fra fravæning til afgang til kviehotel.

Tilvækst fra fødsel til afgang

Tidspunkt	Gennemsnit daglig tilvækst, g/dag	Spredning daglig tilvækst, g/dag
Besætning 1	834	75
Besætning 2	932	107
Besætning 3	632	142
Besætning 4	857	127
Besætning 5	875	92



Figur 6. Daglig tilvækst fra fødsel til afgang til kviehotel afhængig af alder

Kobesætninger

Besætning 1:

Vægt ved indgang til kviehotel

Tidspunkt	Alder, Dage	Vægt, kg	Spredning vægt, kg	Daglig tilvækst fra fødsel til indgang g/dag	Spredning daglig tilvækst g/dag
3. kvartal 2015	117	134	21	813	88
4. kvartal 2015	121	139	19	824	70
1. kvartal 2016	145	168	24	851	59

Vægt ved afgang fra kviehotel

Tidspunkt	Antal dyr i alt	Antal dyr med vægt	Alder, mdr.	Vægt, kg	Spredning vægt, kg	Tilvækst fra fødsel (41 kg v. fødsel) g/dag
2. kvartal 2015	32	27	20,9	612	46	901
3. kvartal 2015	15	13	20,8	624	32	925
4. kvartal 2015	13	13	21,3	599	51	863
1. kvartal 2016	16	15	21,5	609	45	869

Tilvækst på kviehotel

Tidspunkt	Antal dyr i alt	Antal dyr med vægt	Tilvækst, g/dag	Spredning tilvækst, g/dag
2. kvartal 2015	146	94	1028	279
3. kvartal 2015	144	136	938	332
4. kvartal 2015	137	134	673	270
1. kvartal 2016	143	135	970	405
Samlet	209	175	852	307

Besætning 2:

Vægt ved indgang til kviehotel

Tidspunkt	Alder, Dage	Vægt, kg	Spredning vægt, kg	Daglig tilvækst fra fødsel til indgang g/dag	Spredning daglig tilvækst g/dag
3. kvartal 2015	146	167	16	865 ¹	93 ¹
4. kvartal 2015	176	197	20	872	99
1. kvartal 2016	182	216	17	968	90

¹Beregnet ud fra fødselsvægt på 41 kg

Vægt ved afgang fra kviehotel

Tidspunkt	Antal dyr i alt	Antal dyr med vægt	Alder, mdr.	Vægt, kg	Spredning vægt, kg	Tilvækst fra fødsel (41 kg v. fødsel) g/dag
2. kvartal 2015	40	29	21,6	605	49	861
3. kvartal 2015	29	27	20,8	610	44	900
4. kvartal 2015	16	8	21,0	609	32	893
1. kvartal 2016	8	6	22,8	687	64	931

Tilvækst på kviehotel

Tidspunkt	Antal dyr i alt	Antal dyr med vægt	Tilvækst, g/dag	Spredning tilvækst, g/dag
2. kvartal 2015	185	122	920	332
3. kvartal 2015	173	167	907	236
4. kvartal 2015	179	172	664	286
1. kvartal 2016	174	166	955	424
Samlet	266	227	815	349

Besætning 3:

Vægt ved indgang til kviehotel

Tidspunkt	Alder, Dage	Vægt, kg	Spredning vægt, kg	Daglig tilvækst fra fødsel til indgang g/dag	Spredning daglig tilvækst g/dag
3. kvartal 2015	94	105	16	695	123
4. kvartal 2015	118	96	12	477	81
1. kvartal 2016	117	104	6	555	31

Vægt ved afgang fra kviehotel

Tidspunkt	Antal dyr i alt	Antal dyr med vægt	Alder, mdr.	Vægt, kg	Spredning vægt, kg	Tilvækst fra fødsel (41 kg v. fødsel) g/dag
2. kvartal 2015	16	12	22,1	627	52	874
3. kvartal 2015	18	15	22,3	630	45	871
4. kvartal 2015	18	8	21,6	606	28	859
1. kvartal 2016	12	10	22,9	619	37	832

Tilvækst på kviehotel

Tidspunkt	Antal dyr i alt	Antal dyr med vægt	Tilvækst, g/dag	Spredning tilvækst, g/dag
2. kvartal 2015	139	91	1045	363
3. kvartal 2015	133	119	934	225
4. kvartal 2015	131	109	683	186
1. kvartal 2016	121	94	836	239
Samlet	180	132	862	180

Besætning 4:

Vægt ved indgang til kviehotel

Tidspunkt	Alder, Dage	Vægt, kg	Spredning vægt, kg	Daglig tilvækst fra fødsel til indgang g/dag	Spredning daglig tilvækst g/dag
3. kvartal 2015	78	109	23	876	113
4. kvartal 2015	58	89	12	877	158
1. kvartal 2016	67	94	13	800	112

Vægt ved afgang fra kviehotel

Tidspunkt	Antal dyr i alt	Antal dyr med vægt	Alder, mdr.	Vægt, kg	Spredning vægt, kg	Tilvækst fra fødsel (41 kg v. fødsel) g/dag
2. kvartal 2015	43	30	21,8	618	62	871
3. kvartal 2015	65	61	21,3	604	57	869
4. kvartal 2015	39	20	21,6	578	49	778
1. kvartal 2016	45	25	22,2	626	47	867

Tilvækst på kviehotel

Tidspunkt	Antal dyr i alt	Antal dyr med vægt	Tilvækst, g/dag	Spredning tilvækst, g/dag
2. kvartal 2015	450	328	929	400
3. kvartal 2015	457	435	904	330
4. kvartal 2015	441	379	700	210
1. kvartal 2016	399	337	788	231
Samlet	611	499	826	277

Besætning 5:

Vægt ved indgang til kviehotel

Tidspunkt	Alder, Dage	Vægt, kg	Spredning vægt, kg	Daglig tilvækst fra fødsel til indgang g/dag	Spredning daglig tilvækst g/dag
3. kvartal 2015	77	106	14	883	76
4. kvartal 2015	94	119	15	882	73
1. kvartal 2016	95	118	19	858	115

Vægt ved afgang fra kviehotel

Tidspunkt	Antal dyr i alt	Antal dyr med vægt	Alder, mdr.	Vægt, kg	Spredning vægt, kg	Tilvækst fra fødsel (41 kg v. fødsel) g/dag
2. kvartal 2015	23	15	22,1	613	50	854
3. kvartal 2015	11	10	22,1	649	60	906
4. kvartal 2015	17	9	22,0	615	62	856
1. kvartal 2016	27	15	21,5	606	45	865

Tilvækst på kviehotel

Tidspunkt	Antal dyr i alt	Antal dyr med vægt	Tilvækst, g/dag	Spredning tilvækst, g/dag
2. kvartal 2015	141	94	980	843
3. kvartal 2015	135	131	885	211
4. kvartal 2015	132	122	692	355
1. kvartal 2016	135	108	906	273
Samlet	189	145	833	189

Tilvækst i forskellige aldersgrupper

Alder Mdr.	Periode	Gns. alder Mdr.	Tilvækst g/dag	Spredning tilvækst g/dag
Indgang til 6,8	2. kvartal 2015	4,9	998	197
Indgang til 6,8	3. kvartal 2015	4,9	891	196
Indgang til 6,8	Samlet	4,9	941	212
6,8 – 12,9	2. kvartal 2015	9,3	989	307
6,8 – 12,9	3. kvartal 2015	9,7	920	218
6,8 – 12,9	Samlet	9,4	942	208
12,9 – 16,3	2. kvartal 2015	14,5	878	379
12,9 – 16,3	3. kvartal 2015	14,6	838	281
12,9 – 16,3	Samlet	14,4	849	282
16,3 til afgang	2. kvartal 2015	18,9	923	663
16,3 til afgang	3. kvartal 2015	18,9	962	398
16,3 til afgang	Samlet	18,7	952	382

Indgang til 6,1	4. kvartal 2015	4,6	822	272
Indgang til 6,1	1. kvartal 2016	5,5	900	424
Indgang til 6,1	Samlet	4,7	831	329
6,1 – 10,2	4. kvartal 2015	8,1	637	201
6,1 – 10,2	1. kvartal 2016	8,1	859	421
6,1 – 10,2	Samlet	8,5	660	335
10,2 – 13,5	4. kvartal 2015	11,8	641	145

10,2 – 13,5	1. kvartal 2016	12,6	650	122
10,2 – 13,5	Samlet	12,1	641	145
13,5 – 15,8	4. kvartal 2015	14,7	643	183
13,5 – 15,8	1. kvartal 2016	15,2	636	163
13,5 – 15,8	Samlet	14,8	643	182
15,8 – afgang	4. kvartal 2015	18,7	709	317
15,8 – afgang	1. kvartal 2016	20,8	949	319
15,8 – afgang	Samlet	19,5	742	318